

# activPilot Concept

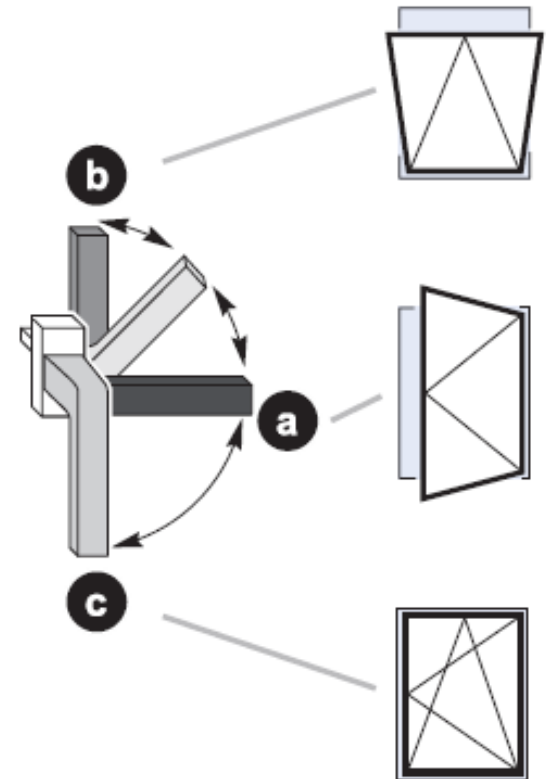
Bedienung, Justierung und Wartung



# Bedienung

## Bedienung des Drehkippenfensters

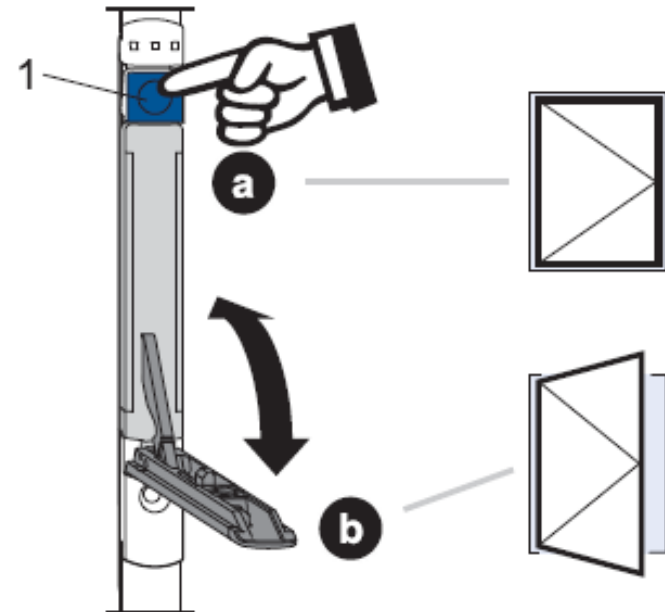
- a) Griff nach unten bewegen. Das Fenster ist geschlossen.
- b) Griff in die mittlere Stellung bewegen. Das Fenster ist entriegelt; der Flügel kann komplett in die Drehstellung geöffnet werden.
- c) Flügel schließen. Griff nach oben bewegen. Das Fenster ist entriegelt; der Flügel kann gekippt werden.



# Bedienung

## Bedienung des Stulpfensterverschlusses

- a) Entriegelungstaste (1) drücken und den Hebel bis in Endstellung nach unten klappen (Öffnungswinkel ca. 135°). Das Fenster ist entriegelt; der Flügel kann komplett geöffnet werden.
- b) Flügel schließen. Hebel wieder zurück in die Ausgangsstellung klappen. Das Fenster ist geschlossen.



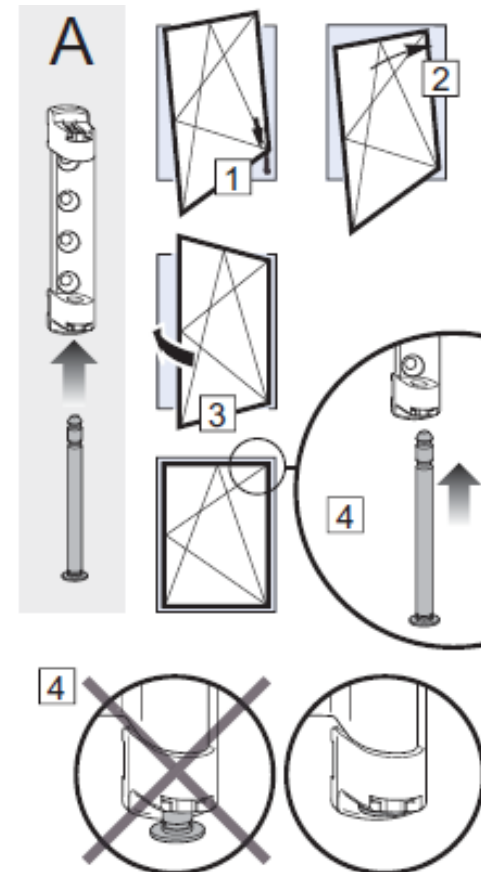
# Einhängen

## Einhängen des Flügels (A)

- a) Flügel einhängen, in den Rahmen drücken, bis die umlaufende Dichtung anliegt und mit dem Stift im Scherenlager sichern.

**Hinweis:** Stift von unten einsetzen (siehe 4).

- b) Alle End- und Verschlusskappen auf Scheren- bzw. Ecklager stecken.



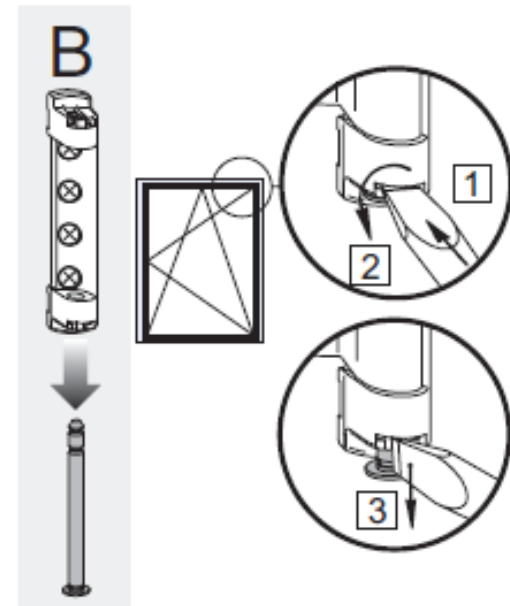
# Aushängen

## Aushängen des Flügel (B)

### Achtung! Beschädigung des Scherenlagers.

Bei unsachgemäßer Handhabung und beim Versuch den Stift mit Gewalt herauszuschlagen, wird das Scherenlager beschädigt. Stift nur mit einem Schraubendreher gemäß B lösen.

- Flügel in Dichtungsebene bringen.
- Stift aus dem Scherenlager lösen.
- Flügel aushängen

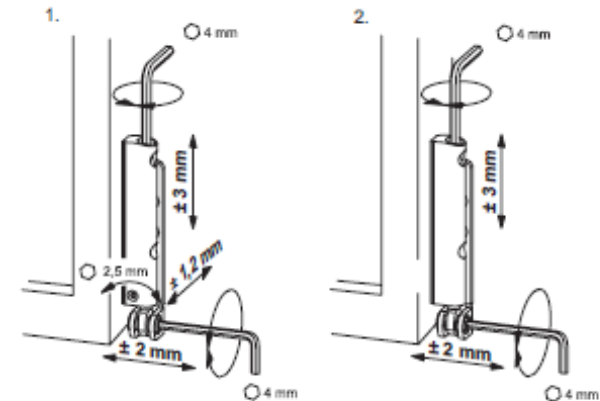


# Justiermöglichkeiten

## Ecklager / Flügellager

Höhenverstellung ( $\pm 3$  mm) des Flügellagers  
und Seitenverstellung ( $\pm 2$  mm) des Ecklagers.

Regulieren des Anpressdrucks zwischen Flügel  
und Rahmen ( $\pm 1,2$  mm) beim Flügellager  
mittels 2,5 mm Sechskantschlüssel.



1. mit Anpressdruckverstellung

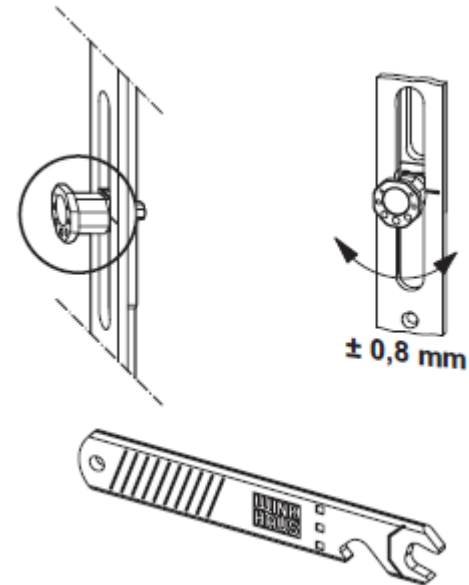
2. ohne Anpressdruckverstellung

# Justiermöglichkeiten

## Achtkantbolzen

Regulieren des Anpressdrucks zwischen Flügel und Rahmen (+/- 0,8mm) durch Verdrehen des Achtkantbolzens.

Die Justierung kann mit dem Winkhaus Verstell Schlüssel vorgenommen werden



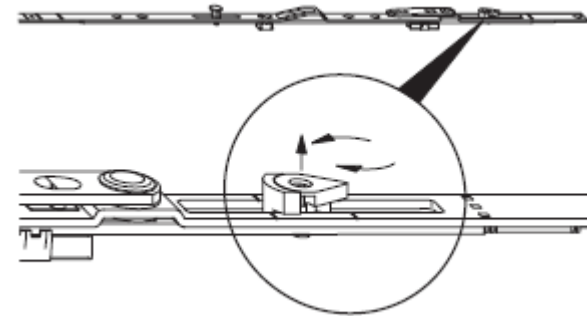
# Justiermöglichkeiten

## Scherenanzug

Der progressive Scherenanzug ist von 18 auf 28mm einstellbar.

Die Arretierung durch Hochziehen der Einstellraste aufheben, Einstellraste vom Überschlag weg umschwenken.

Alternativ kann auch eine Mehrfachspaltlüftung MSL.OS eingesetzt werden.

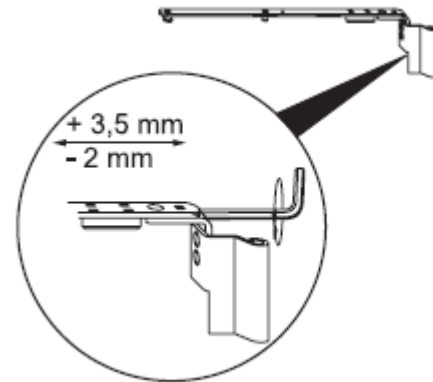




# Justiermöglichkeiten

## Schere – Rechteckfenster

Anheben und Absenken des Flügels (-2 bis +3,5mm) mittels 4mm Sechskantschlüssel.

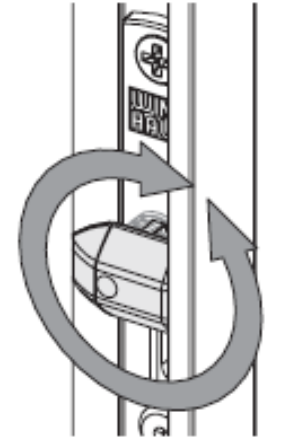


# Justiermöglichkeiten

## Fehlschaltsicherung FSF

Die Spitze des Kunststoffteils muss nach der Montage in Richtung Blendrahmen zeigen!

Bei Falzluftmaßen größer oder kleiner 12mm kann durch Rechts- oder Linksdrehung eine Anpassung erfolgen.



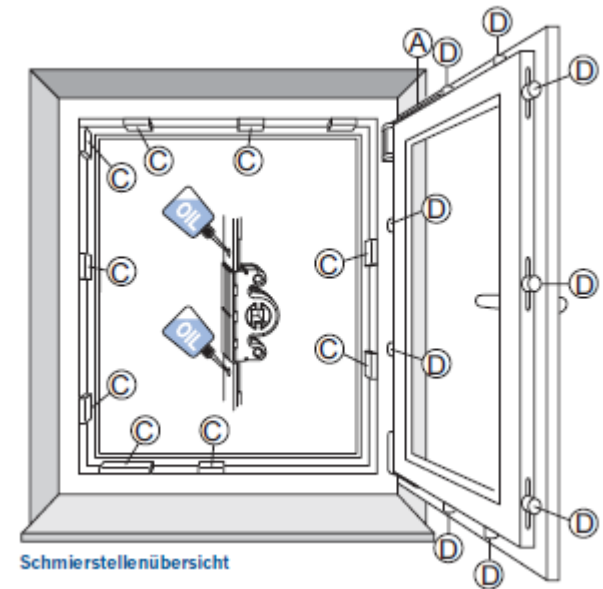
# Wartung

## Schmierstellen

Das nebenstehende Bild zeigt die Anordnung der möglichen Schmierstellen, die mindestens einmal jährlich geschmiert werden sollten.

Positionen A, C, D = funktionsrelevante Schmierstellen

**Achtung!** Verletzungsgefahr. Das Fenster kann beim Aushängen herunterfallen und zu Verletzungen von Personen führen. Das Fenster zur Wartung nicht aushängen.

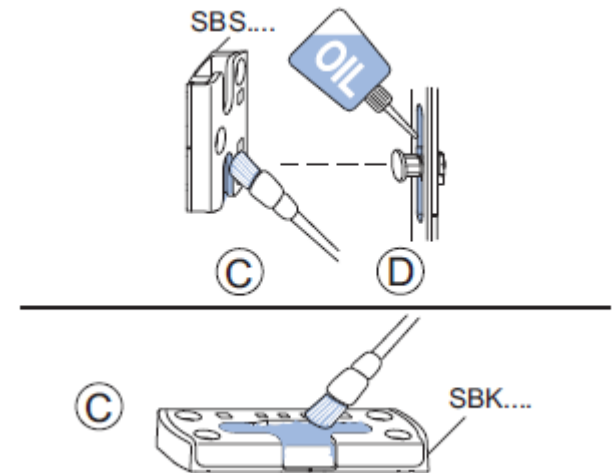


# Wartung

## Schließbleche

Um die Leichtgängigkeit der Beschläge zu erhalten, müssen die Schließbleche einmal jährlich geschmiert werden.

- Schließbleche (C) an den Einlaufseiten mit technischer Vaseline oder einem anderen geeigneten Fett schmieren
- Gleitflächen der Schließbolzen (D) mit einem harz- und säurefreien Öl bestreichen.



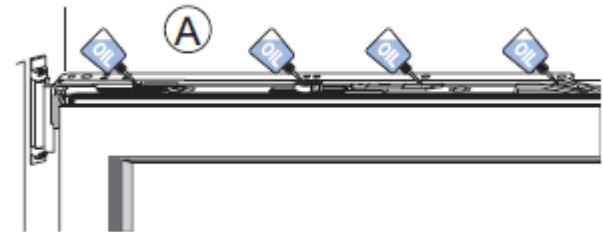
# Wartung

## Schere

Die Schere sollte einmal jährlich an allen Kontaktstellen mit der Oberschiene geölt werden.

- An den Schmierstellen (A) einige Tropfen harz- und säurefreies Öl träufeln.

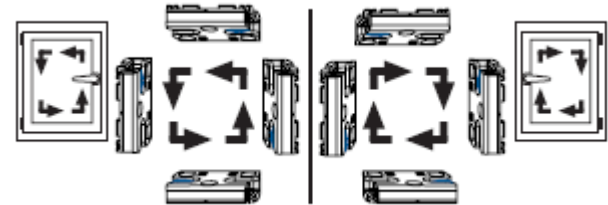
**Hinweis:** Das Scherenlager darf nicht geölt oder gefettet werden.



# Wartung

## Bestimmung der Einlaufseiten

- Links angeschlagenes Fenster; Griffolive rechts
- Rechts angeschlagenes Fenster; Griffolive links



Vielen Dank!